



Grond-, Weg- en Waterbouw

# **CO2 Portfolio bedrijf**

## **De Leeuw Groep B.V.**

### **Conform ISO 14064-1**



## Inhoud

Inleiding.....	- 4 -
1.0 DE ORGANISATIE .....	- 6 -
1.1 Organogram Juridische structuur van het bedrijf.....	- 6 -
1.2 Organogram bedrijfsindeling .....	- 7 -
1.3 Verantwoordelijk .....	- 8 -
1.4 Gerapporteerde periode en referentiejaar.....	- 8 -
1.5 Omvang van het bedrijf .....	- 8 -
2.0 ORGANISATORISCHE GRENS .....	- 9 -
2.1 GHG Protocol Corporate Standard.....	- 9 -
2.2 Kwantificatie methode.....	- 10 -
2.3 Meetgegevens en conversiefactoren.....	- 10 -
A. INZICHT .....	- 11 -
1.A Energiestromen inventarisatie .....	- 11 -
1.A.1 Identificatie energiestromen .....	- 11 -
1.A.2 Analyse energiestromen .....	- 12 -
1.A. 3 Actuele projecten.....	- 13 -
2.A. Inzicht energieverbruik 2.A.1 Analyse energieverbruik.....	- 13 -
2.A.1 Energiestromen kwantitatief 2021 .....	- 13 -
2.A.2 Analyse verbruik energiestromen per jaar .....	- 14 -
3.A Emissie inventaris per scope.....	- 15 -
3.A.1 Scope 1&2 inventaris.....	- 15 -
4.A CO <sub>2</sub> footprint.....	- 16 -
5.A Inzicht, verdieping en reductie scope 3 .....	- 17 -
B. REDUCTIE .....	- 17 -
C. TRANSPARANTIE .....	- 17 -
C.1 Duurzaamheid Beleid 2022-2025.....	- 17 -
C.2/ C.3 Interne/ externe communicatie .....	- 17 -

D. PARTICIPATIE .....	- 18 -
1.D Actieve deelname .....	- 18 -
2.D Passieve deelname .....	- 18 -
3.D Actieve deelname initiatief.....	- 18 -
4.D Initiatief ontwikkelingsproject.....	- 18 -
5.D Sectorbreed reductieprogramma in samenwerking met een overheidsinstelling.....	- 18 -

Versie 1	10-07-2014
Versie 2	23-02-2015
Versie 3	31-07-2015
Versie 4	23-02-2016
Versie 5	27-07-2016
Versie 6	14-02-2017
Versie 7	02-10-2017
Versie 8	20-02-2018
Versie 9	08-02-2019
Versie 10	28-05-2019
Versie 11	21-06-2019
Versie 12	04-02-2020
Versie 13	26-01-2021
Versie 14 (aangepast versie 13 na externe audit)	09-04-2021
Versie 15	02-02-2022
Versie 16 (aangepast versie 15 na externe audit)	04-05-2022



## Inleiding

Dit document zal zich richten op de CO2 emissie inventaris 2021 van De Leeuw Groep B.V. Deze documentatie gaat conform de ISO 14064-1 registratie.

De reden voor de emissie inventaris is het door ProRail geïnitieerde CO2 reductie instrument, wel genoemd de CO2 Prestatieladder. De CO2 Prestatieladder richt zich op het reduceren van CO2 binnen de organisatie en het aanmoedigen van samenwerkingen binnen de keten. De CO2 Prestatieladder is opgedeeld in vier invalshoeken, namelijk:

- A. Inzicht
- B. Reductie (Ambitie) van CO2-emissies
- C. Transparantie (intern en extern)
- D. Participatie in CO2 initiatieven

De ladder is daarnaast opgedeeld in vijf ladderniveaus. Per invalshoek zijn er stappen te ondernemen en te behalen voor het specifieke niveau. De Leeuw Groep B.V. is gecertificeerd voor niveau 5.

ISO 14064-1	§9.3.1 GHG report inhoud	Beschrijving	Hoofdstuk/paragraaf onderhavig rapport
	A	Beschrijving van rapporterende organisatie	1.1
	B	Verantwoordelijke persoon/personen	1.3
	C	Periode waarover organisatie rapporteert	1.4
<b>5.1</b>	D	Organisatorische grenzen	2.0
	E	Documentatie van genoemde organisatorische grenzen en bijhorende criteria	2.1
<b>5.2.2</b>	F	Directe GHG emissies gescheiden in ton CO <sub>2</sub>	4
	G	Beschrijving van CO <sub>2</sub> uitstoot door biomassa	n.v.t.
<b>5.2.2</b>	H	GHG verwijderingen in ton CO <sub>2</sub>	n.v.t.
<b>5.2.3</b>	I	Verklaring van weglaten CO <sub>2</sub> bronnen en -putten	n.v.t.
<b>5.2.4.</b>	J	Indirecte GHG emissies gescheiden in ton CO <sub>2</sub>	2.1
<b>6.4.1</b>	K	GHG emissies inventarisatie basisjaar	2.A.2
<b>6.4.1</b>	L	Verklaring verandering en nacalculaties van basisjaar	n.v.t.
<b>6.2</b>	M	Referentie/beschrijving incl. reden voor gekozen berekenmethode	2.2
<b>6.2</b>	N	Verklaring veranderingen in gekozen berekenmethode t.o.v. andere jaren	2.3
<b>6.2</b>	O	Referentie/documentatie van gebruikte GHG factoren en verwijderdata	n.v.t.
<b>8.3</b>	P	Beschrijving impact van onzekerheden op accuraatheid GHG emissies en verwijderdata	energiebeoordeling
<b>8.3</b>	Q	Onzekerheden van beoordelingsomschrijvingen en uitkomsten	energiebeoordeling
	R	Opmerking dat emissie inventarisatie is gemaakt in overeenstemming met NEN-EN-ISO 14064-1:2019	Blz. 5
	S	Opmerking dat emissie inventarisatie is geverifieerd incl. type verificatie	energiebeoordeling
	T	de GWP-waarden die bij de berekening zijn gebruikt, evenals hun bron.	2.3

## 1.0 DE ORGANISATIE

### 1.1 Organogram Juridische structuur van het bedrijf



#### **De Leeuw Groep B.V.**

Dient als moedermaatschappij voor alle ondernemingen binnen de organisatie

#### **Gebr. de Leeuw B.V. (Werkmaatschappij)**

Gebr. de Leeuw B.V. is in 1977 opgericht als verhuurbedrijf van grondverzetmachines. Inmiddels is de onderneming uitgedroeid tot een aannemersbedrijf werkzaam in de Grond-, Weg- en Waterbouw.

Gebr. de Leeuw B.V. neemt dan ook de leiding binnen de organisatie en is zowel intern als extern onder deze naam bekend. De werkzaamheden worden gerealiseerd met personeel dat zelf opgeleid word, (deels) met materieel dat zelf ontwikkeld word en methodes die in combinatie met duurzaamheid bedacht en toegepast worden. De GWW-opdrachten worden uitgevoerd voor overheden, projectontwikkelaars, woningcorporaties en bedrijven rond een straal van ongeveer 80 kilometer rond Oosterhout, Noord-Brabant.

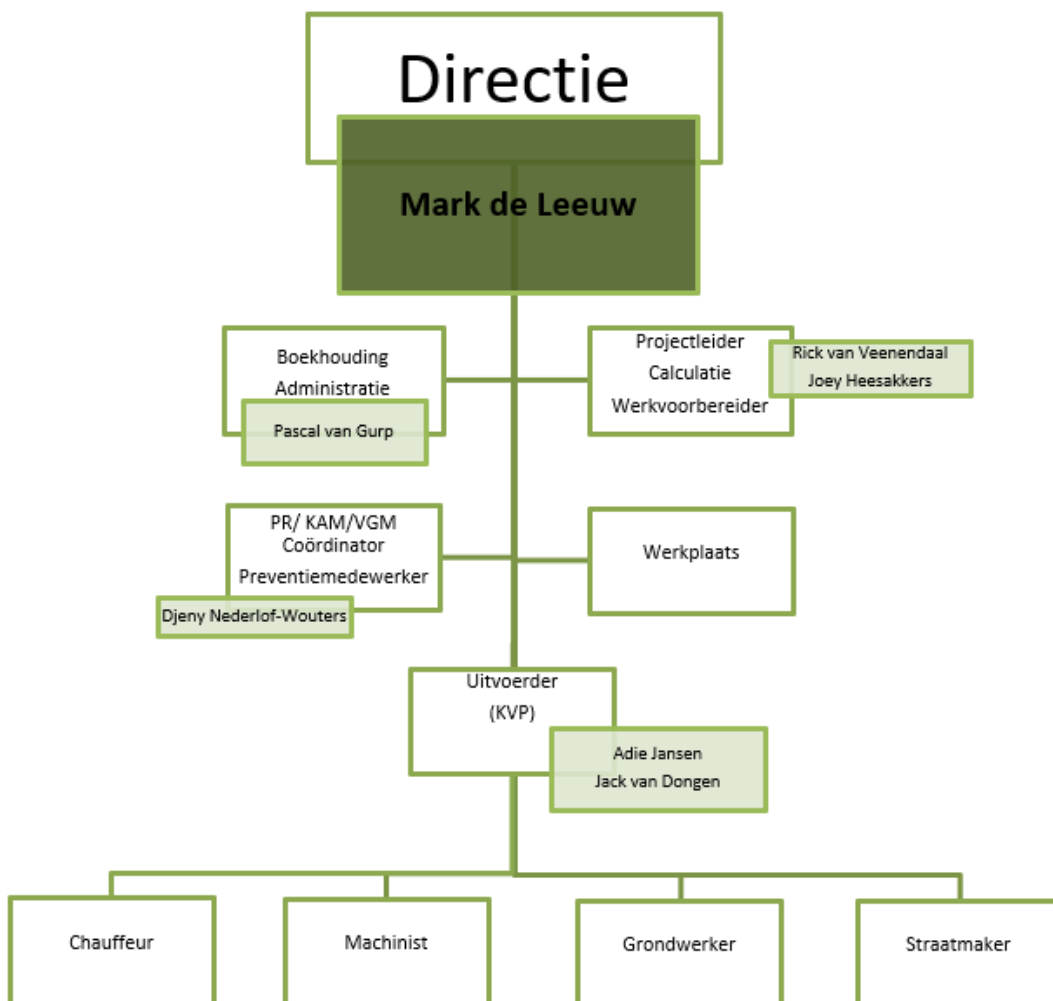
#### **De Leeuw Materieel B.V.**

De Leeuw Materieel heeft als doel het beheren van het materieel en neemt geen deel in de activiteiten.

#### **De Leeuw Infra B.V.**

De Leeuw Infra B.V. heeft als doel het beheren van het personeel en neemt geen deel in de activiteiten.

## 1.2 Organogram bedrijfsindeling



### 1.3 Verantwoordelijk

Directeur	Mark de Leeuw	Directie
KAM- coördinator	Djeny Wouters	Auteur en verantwoordelijk voor de CO2 Prestatieladder

### 1.4 Gerapporteerde periode en referentiejaar

De periode waar dit verslag zich op richt is het gehele kalenderjaar van 2021. Met als referentiejaar 2014 en toekomst doelstellingen genomen t/m het jaar 2022.

### 1.5 Omvang van het bedrijf

Voor het vaststellen van de omvang van het bedrijf is gebruik gemaakt van tabel 4.1 Groottecategorieën CO2-Prestatieladder uit het SKO handboek 3.0. De Leeuw Groep B.V. is vastgesteld op Groottecategorieën **Klein bedrijf**.

	Diensten <sup>8</sup>	Werken/leveringen
<b>Klein bedrijf (K)</b>	Totale CO <sub>2</sub> -uitstoot bedraagt maximaal (s) 500 ton per jaar.	Totale CO <sub>2</sub> -uitstoot van de kantoren en bedrijfsruimten bedraagt maximaal (s) 500 ton per jaar, <u>en</u> de totale CO <sub>2</sub> -uitstoot van alle bouwplaatsen en productielocaties bedraagt maximaal (s) 2.000 ton per jaar.
<b>Middelgroot bedrijf (M)</b>	Totale CO <sub>2</sub> -uitstoot bedraagt maximaal (s) 2.500 ton per jaar.	Totale CO <sub>2</sub> -uitstoot van de kantoren en bedrijfsruimten bedraagt maximaal (s) 2.500 ton per jaar, <u>en</u> de totale CO <sub>2</sub> -uitstoot van alle bouwplaatsen en productielocaties bedraagt maximaal (s) 10.000 ton per jaar.
<b>Groot bedrijf (G)</b>	Totale CO <sub>2</sub> -uitstoot bedraagt meer dan (>) 2.500 ton per jaar.	Overig

**Vrijstelling voor kleine en middelgrote bedrijven**  
 Voor kleine en middelgrote bedrijven gelden de volgende vrijstellingen en regels:

- Voor kleine bedrijven gelden de eisen 5.A.2-2, 5.A.3, 4.C, 5.C, 4.D en 5.D niet. Kleine bedrijven dienen bij eis 4.A.1 in plaats van twee, slechts één ketenanalyse te maken.
- Voor middelgrote bedrijven gelden de eisen 4.C, 4.D, en 5.D niet.
- Aan deze eisen is dan derhalve (fictief) voldaan. Fictief voldoen aan een eis levert per vrijgestelde eis, 90% van de maximale score op.



## 2.0 ORGANISATORISCHE GRENS

Om de organisatorische grens te bepalen voor De Leeuw Groep B.V. zijn alle CO<sub>2</sub> emissies verzameld voor de activiteiten waar De Leeuw Groep de leiding heeft. Dit is conform de NEN-EN-ISO 14064 controle benadering, ofwel de operationele controle.

De Leeuw Groep B.V. functioneert als holding van het bedrijf met als dochterbedrijven/ werkmaatschappijen De Leeuw Infra B.V., Gebr. de Leeuw B.V., De Leeuw Renovatie B.V. en De Leeuw Materieel B.V.. De focus voor energiebesparing ligt dan ook op de grootste energiestromen van de gehele holding (De Leeuw Groep B.V.). Het organogram van de onderneming is te vinden in hoofdstuk 1.1.

De emissies van De Leeuw Groep B.V. komen voort uit de werkplaats/kantoor en de projecten van de onderneming. Onder projecten valt ook het transport welke zorgen voor toe- en afvoer van materieel, materiaal en afval.

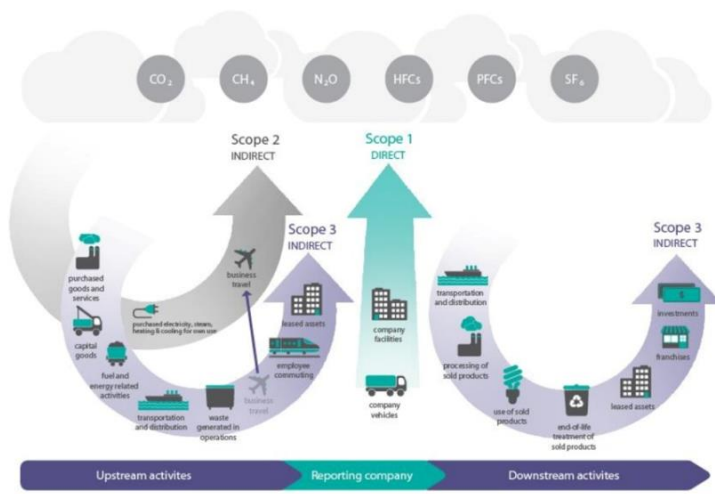
### 2.1 GHG Protocol Corporate Standard

Voor het inventariseren van de emissies veroorzaakt door De Leeuw Groep B.V. wordt gebruik gemaakt van het SKAO handboek 3.0 (Methode 1) waarvoor het 'Green House Gas Protocol als logisch vertrekpunt wordt gebruikt'. Op holding niveau wordt de totale emissie inventaris opgedeeld in drie verschillende scopes die hieronder uitgezet zullen worden:

**Scope één emissie** → Emissies of directe emissies. Deze richten zich op emissies van de eigen organisatie. Dit zijn bijvoorbeeld het eigen gasverbruik en het wagenpark.

**Scope twee emissies** → Emissies of indirecte emissies. Dit zijn emissies die ontstaan door opwekking van elektriciteit die de organisatie zelf gebruikt.

**Scope drie emissies of overige indirecte emissies** → Dit zijn emissies die een gevolg zijn van de activiteiten van het bedrijf. Ze komen voort uit bronnen die geen eigendom zijn van- of beheerd worden door het bedrijf. Dit zijn bijvoorbeeld emissies die voortkomen uit ingekochte materialen. In het document ketenanalyse scope 3 emissies



## 2.2 Kwantificatie methode

De kwantificatie methode die De Leeuw Groep B.V. gebruikt om de emissie inventaris te realiseren is de ISO 14064-1 'calculation method based upon GHG activity data, multiplied by GHG emission factors'.

**VERBRUIK (ACTIVITY DATA) X EMISSIE FACTOR (GHG EMISSION FACTOR)= CO2 UITSTOOT**

Het kan ook voorkomen dat het verbruik bekend is maar dat hier geen conversiefactor voor is. Dit is bijvoorbeeld voorgekomen bij het materieel waar geen kilometers, dus liter verbruik vermeld stonden, maar het aantal draaiuren. In

**VERBRUIK (ACTIVITY DATA) X ENERGIE INDICATOR X EMISSIE FACTOR (GHG EMISSION FACTOR)= CO2 UITSTOOT**

Als basis voor de emissieberekeningen hanteren wij:

- de omzet
- de geregistreerde gereden kilometers van ons totale wagenpark;
- de draaiuren van ons materieel.

## 2.3 Meetgegevens en conversiefactoren

De emissiefactoren zijn afkomstig van de website CO2emissiefactoren.NL – 2020.

De data verzameling heeft op een zo betrouwbaar mogelijke manier plaatsgevonden. De kilometerstanden en urenstanden worden wekelijks bijgehouden en zijn daardoor goed terug te vinden. De meetgegevens en bronnen van de emissie inventaris scope één en twee zijn hieronder weergegeven.

Subonderdeel	Emissie bron	Verbruiksdata	Conversiefactor (WTW)	Conversiefactor bron
Elektriciteit	(Groene wind) Stroom afkomstig 100% binnenland ingaande 30 juni 2021	Meterstanden	<b>0,523</b> <b>Kg CO2/kWh</b>  <b>Vanaf 30 juni</b> <b>0,00 Kg CO2/kWh</b>	CO2 emissiefactoren Groene wind stroom 100% afkomstig uit het binnenland gerekend met de factor 0,0
Verwarming water	Aardgas	Eindafrekening administratie	<b>2,085</b> <b>Kg CO2/m3</b>	CO2 emissiefactoren
Transport (vrachtwagens)	Diesel	Meetgegevens	<b>3,262</b> <b>Kg CO2/L</b>	CO2 emissiefactoren
Brandstof Materieel	Diesel	Meetgegevens	<b>3,262</b> <b>Kg CO2/L</b>	CO2 emissiefactoren
Aggregaat	Diesel	Meetgegevens	<b>3,262</b> <b>Kg CO2/L</b>	CO2 emissiefactoren
Overige energiedragers voor andere doeleinden dan vervoer	Productie-gassen	Afrekening administratie	<b>1,725</b> <b>Kg CO2/L</b>	CO2 emissiefactoren
Overige energiedragers voor andere doeleinden dan vervoer	Smeeroliën	Afrekening administratie	<b>3,035</b> <b>Kg CO2/L</b>	CO2 emissiefactoren
Vervoer personeel	Diesel/directie	Meetgegevens	<b>3,262</b> <b>Kg CO2/L</b>	CO2 emissiefactoren

## A. INZICHT

### 1.A Energiestromen inventarisatie

#### 1.A.1 Identificatie energiestromen

Diesel	Aardgas	Elektriciteit	Smeeroliën	Gassen
--------	---------	---------------	------------	--------

##### *Diesel*

Diesel wordt gebruikt voor de personenauto's, personenbusjes, vrachtwagens, inframachines, trekkers en aggregaten. Het dieselvebruik wordt in het CO2 specificatie bestand per onderdeel halfjaarlijks bijgehouden. Deze hoeveelheid is op basis van gereden kilometers en draaiuren van al onze voertuigen en materieel.

##### *Aardgas*

Aardgas werd voorheen binnen de onderneming gebruikt voor het verwarmen van het kantoor en de werkplaats alsmede voor het verwarmen van het water. Sinds medio 2018 is er geïnvesteerd in een luchtwarmtepomp die op elektrische Air Conditioners zitten aangesloten. Het gebruik van de radiatoren is hiermee overbodig geworden. De individuele vertrekken op het kantoor worden nu verwarmd/gekoeld middels elektriciteit i.p.v. gas. Alleen het water werd Q1 en Q2 nog verwarmt middels een cv-installatie. Vanaf 23 juni wordt de cv-installatie niet meer gebruikt en zijn we volledig van het gas af.

##### *Elektriciteit*

Binnen De Leeuw Groep B.V. wordt elektriciteit voor verschillende doeleinden gebruikt. Op het kantoor en de werkplaats verkoelen en verwarmen de vertrekken middels airco's, welke functioneren op elektriciteit. Ook de verlichting, de computers, machines op de werkplaatsen en de keuken, welke uit een koelkast, vaatwasser en koffiezetapparaat bestaan, verbruiken elektriciteit. De stroom was afkomstig van groene windstroom afkomstig vanuit het buitenland vanaf 30 juni is het contract omgezet naar 100% groene windstroom afkomstig vanuit het binnenland.

##### *Smeerolie*

Wordt gebruikt in het totale wagenpark en het materieel.

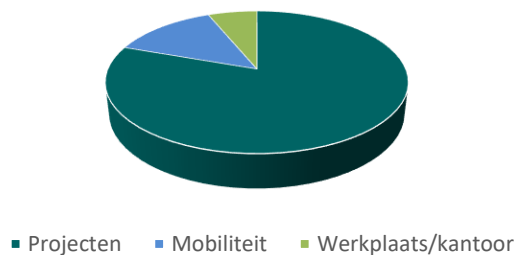
##### *Productiegassen*

Productiegassen worden in de werkplaats en op de projectsites gebruikt. Echter het aandeel van deze gassen in de totale CO2 emissie van de laatste 6 jaar is niet hoger dan 2%. Omdat deze energiestromen in vergelijking met overige nihil zijn kunnen deze worden verwaarloosd.

### 1.A.2 Analyse energiestromen

Bedrijfsonderdeel	Subonderdeel	Emissiebron	Hoeveelheid
Projecten	Materieel en aggregaat	Diesel	56.540 ltr
	Walstroom	Stroom	7.152 kWh
Transport	Vrachtauto's	Diesel	46.504 ltr
Mobiliteit	Brandstof personeel	Diesel	42.660 ltr
Werkplaats/kantoor	Verwarmen water	Aardgas	115 m <sup>3</sup>
	Produktiegassen	Acetyleen/propaan	50 ltr
	Smeeroliën	Olie	1432 ltr
	Elektriciteit	Stroom	36.264 kWh

Energiestroom per bedrijfsonderdeel



Hierboven is te zien wat de verschillende emissies zijn per bedrijfsonderdeel. Voor De Leeuw Groep B.V. zijn verschillende soorten brandstof verbruik te vinden. Deze omvatten het volgende:

*Brandstof transport.* Dit is het vervoer van de vrachtwagens onder beheer van de onderneming.

*Brandstof materieel.* Onder materieel verstaan we de wielladers, trekkers, graafmachines, het werkschepen en overig kleiner materieel.

*Brandstof aggregaat.* Dit is de aggregaat die wordt gebruikt voor het aanleveren van elektriciteit op projecten.

*Brandstof personeel.* Hieronder vallen de auto's en busjes van het personeel, uitvoerder, projectleiders en de directie. Ook het vervoer van en naar verschillende projecten valt hieronder.

*Brandstof Zakelijk rijden:* Business travel is niet van toepassing binnen de organisatie.

*Verwarming.* Verwarming geeft de gegevens weer van de aardgas die in het rapportjaar nodig was om het water te verwarmen.

<b>energiestromen totaal</b>	<b>2014</b>	<b>2015</b>	<b>2016</b>	<b>2017</b>	<b>2018</b>	<b>2019</b>	<b>2020</b>	<b>2021</b>
Diesel	96,42	94,55	94,31	95,16	95,81	95,60	93,72	94,76
Elektriciteit	2,21	2,98	3,18	3,04	2,98	3,28	5,27	4,35
Aardgas	0,63	1,31	1,45	1,41	0,58	0,23	0,67	0,04
Smeeroliën	0,73	1,13	1,03	0,37	0,61	0,87	0,31	0,86
Produktiegassen	0,01	0,03	0,03	0,03	0,03	0,02	0,02	0,00
<b>Totaal</b>	100 %	100 %	100 %	100%	100%	100%	100%	100%

### 1.A.3 Actuele projecten

#### Projecten met gunningsvoordeel

- Project Stabiliseren damwanden in Utrecht is aangenomen met een CO2 gunningsvoordeel.
- Dit project loopt alleen in de niet vaar periode van het jaar.  
2014/2015 november t/m april  
2015/2016 november t/m April
- 2017- Geen lopende projecten aangenomen met een CO2 gunningsvoordeel.
- 2018- Geen lopende projecten aangenomen met een CO2 gunningsvoordeel.
- 2019- Geen lopende projecten aangenomen met een CO2 gunningsvoordeel.
- 2020- Herstellen beschoeiing Stadsbuitengracht Utrecht start werk: 11-05-2020 einde werk: 28-07-2021
- 2022- Herstel vechtdijk Utrecht start werk: ± april 2022

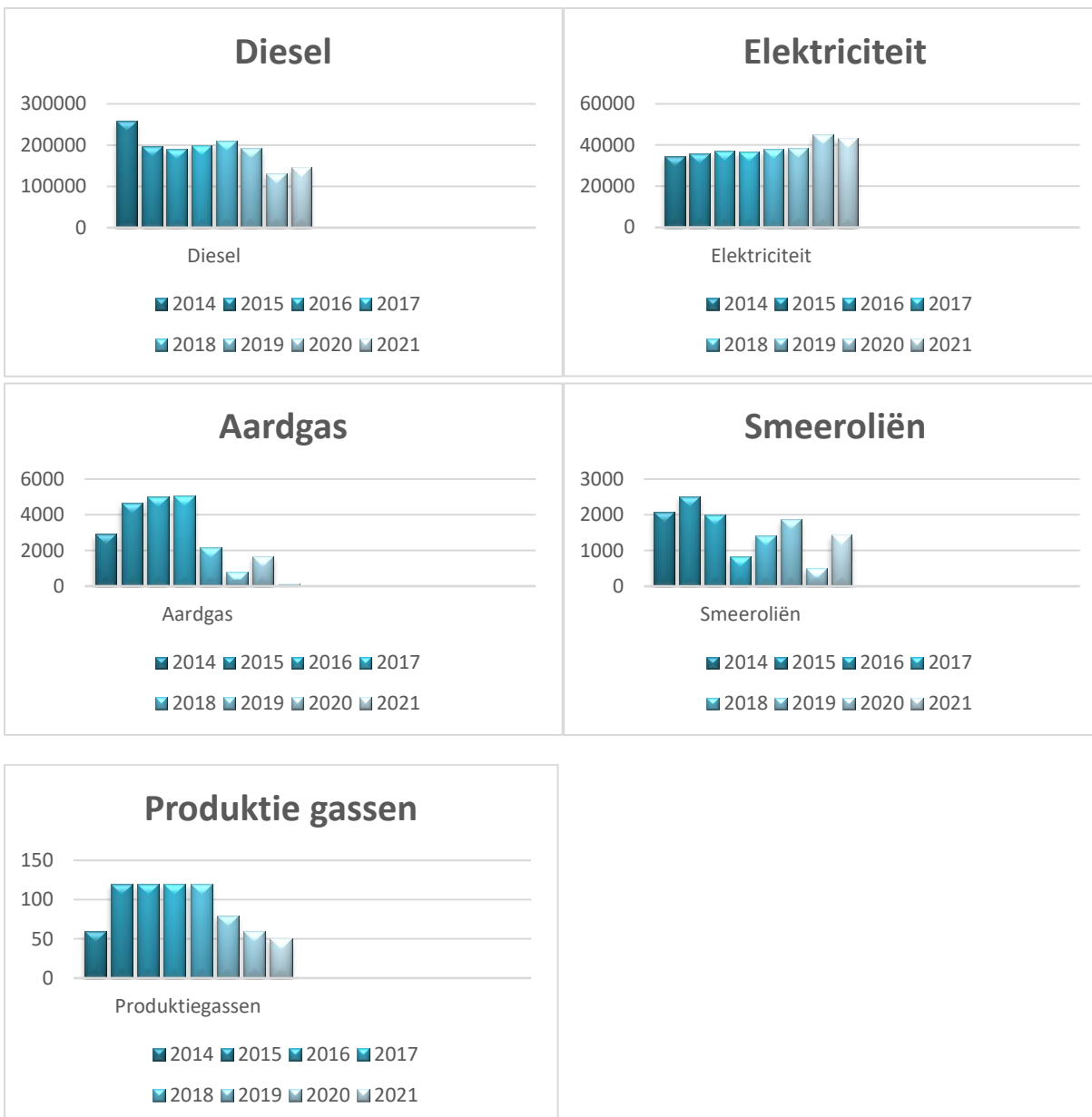
## 2.A. Inzicht energieverbruik 2.A.1 Analyse energieverbruik

### 2.A.1 Energiestromen kwantitatief 2021

<b>Energiestroom</b>	<b>Gebruik voor</b>	<b>Hoeveelheid</b>
<b>Produktiegas</b>	Werkplaats en projectsites	Meng gas 50 ltr
<b>Smeerolie</b>	Wagenpark en het materieel	1432 ltr
<b>Aardgas</b>	Verwarmen water kantoor/wasruimte	115 m <sup>3</sup>
<b>Elektriciteit</b>	Kantoor en werkplaats Projectlocaties	43.416 kWh
<b>Diesel</b>	Vrachtwagens, machines, werkvoertuigen, directiewagens aggregaat	145.704 Liter verbruikt ( 3.256 Liter verbruikt uit opslag) (142.448 totaal afname)

## 2.A.2 Analyse verbruik energiestromen per jaar

<b>Energiestromen totaal</b>	<b>2014</b>	<b>2015</b>	<b>2016</b>	<b>2017</b>	<b>2018</b>	<b>2019</b>	<b>2020</b>	<b>2021</b>
Diesel ltr	259.244	196.669	189.436	198.928	210.198	192.905	138.194	145.704
Elektriciteit kWh	34.574	35.995	37.071	36.856	37.933	38.418	45.187	43.416
Aardgas m <sup>3</sup>	2.923	4.657	5.012	5.058	2.185	793	1.690	115
Smeeroliën ltr/kg	2.080	2.516	2.000	832	1418	1.872	496	1432
Productiegassen ltr	60	120	120	120	120	80	60	50



### 3.A Emissie inventaris per scope

#### 3.A.1 Scope 1&2 inventaris

Bedrijfsonderdeel	Subonderdeel	Emissiebron	CO2 uitstoot
Projecten	Brandstof transport, Materieel en aggregaat	Diesel	336,1 ton CO2
Mobiliteit	Brandstof personeel	Diesel	139,2 ton CO2
Werkplaats/kantoor	Verwarming	Aardgas	0,2 ton CO2
	Productiegassen	Acetyleen/propaan	0,0 ton CO2
	Smeeroliën	Olie	4,3 ton CO2
<b>Totale CO2 uitstoot</b>			<b>479,8 ton CO2</b>

#### Scope één → Directe GHG Emissies

Voor De Leeuw Groep B.V. vallen onder scope één verschillende emissies. Zo werd de werkplaats en het kantoor het Q1 en Q2 nog verwarmd met aardgas welke valt onder scope één. Hiernaast is het materieel, vervoer en mobiliteit wat wordt gebruikt voor de projecten ook meegerekend in scope één. In totaal rekent de onderneming dus de uitstoot van de hoeveelheid dieselvebruik, aardgas, verbruikte productiegassen en smeeroliën.

Bedrijfsonderdeel	Subonderdeel	Emissiebron	CO2 uitstoot
	Elektriciteit Kantoor	Stroom	9,5 ton CO2
	Walstroom project Utrecht	Stroom	3,7 ton CO2
<b>Totale CO2 uitstoot</b>			<b>13,2 ton CO2</b>

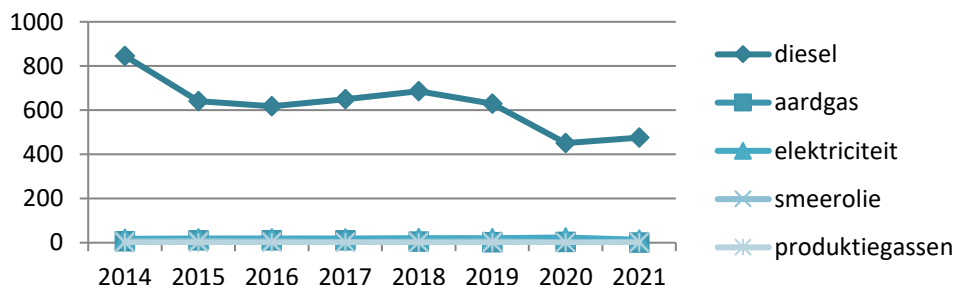
#### Scope twee → Indirecte GHG Emissies

Onder scope twee valt het ingekochte elektriciteitsverbruik, welke vanaf medio 2021 volledig groen stroom is, meegerekend. Business travel is uitgesloten. Al het vervoer vindt plaats met bedrijfswagens.

## 4.A CO<sub>2</sub> footprint

CO <sub>2</sub> -footprint 2021						
Energiestroom	Toepassing	Scope	Hoeveelheid	Eenheid	Conversiefactor Kg-CO <sub>2</sub> volgens lijst emissiefactoren	CO <sub>2</sub> -emissie
Diesel	Wagenpark, machines, zakelijk reizen	1	145.704	Liter	3,262	<b>475,3 ton CO<sub>2</sub></b>
Aardgas	Verwarming	1	115	m <sup>3</sup>	2,085	<b>0,2 ton CO<sub>2</sub></b>
Elektriciteit	(Groene wind) Stroom afkomstig buitenland	2	43.416	kWh	1 <sup>ste</sup> helft 0,523 KgCO <sub>2</sub> /kWh 2 <sup>de</sup> helft 0	<b>13,2 ton CO<sub>2</sub></b>
Smeerolie	Wagenpark, materieel	1	1.432	liter	3,035	<b>4,3 ton CO<sub>2</sub></b>
Productiegassen	menggas	1	50	liter	1,725	<b>0,0 ton CO<sub>2</sub></b>

CO <sub>2</sub> -footprint 2014/2015/2016/2017/2018/2019/2020/2021									
Energiestroom	Scope	2014 CO <sub>2</sub> -emissie in ton CO <sub>2</sub>	2015 CO <sub>2</sub> -emissie in ton CO <sub>2</sub>	2016 CO <sub>2</sub> -emissie in ton CO <sub>2</sub>	2017 CO <sub>2</sub> -emissie in ton CO <sub>2</sub>	2018 CO <sub>2</sub> -emissie in ton CO <sub>2</sub>	2019 CO <sub>2</sub> -emissie in ton CO <sub>2</sub>	2020 CO <sub>2</sub> -emissie in ton CO <sub>2</sub>	2021 CO <sub>2</sub> -emissie in ton CO <sub>2</sub>
Diesel	1	845,7	641,5	617,9	648,9	685,7	629,3	450,8	475,3
Elektriciteit	2	18,1	18,8	19,4	19,3	19,8	20	23,6	13,2
Aardgas	1	6,1	9,7	10,5	10,5	4,6	1,7	3,5	0,2
Smeerolie	1	6,3	7,6	6	2,5	4,3	5,6	1,6	4,3
Productiegassen	1	0,1	0,2	0,2	0,2	0,2	0,1	0,1	0
<b>Totaal CO<sub>2</sub></b>		<b>868,4</b>	<b>876,3</b>	<b>677,8</b>	<b>654</b>	<b>681,4</b>	<b>714,6</b>	<b>656,7</b>	<b>493,0</b>



Deze footprint zal worden gebruikt als fundering voor het maken van het energiebeleid en energiemanagementplan. De gegevens die in de emissie inventaris naar boven zijn gekomen, zullen dienen als input voor de te realiseren doelstellingen. Het is belangrijk dat de meest opvallende gegevens, welke beïnvloedbaar en dus te reduceren zijn, worden meegenomen in de doelstellingen.



## 5.A Inzicht, verdieping en reductie scope 3

(Zie scope 3 analyse en ketenanalyse)

## B. REDUCTIE

(Zie Energiebeoordeling)

(Zie Energie Management Actieplan)

## C. TRANSPARANTIE

### C.1 Duurzaamheid Beleid 2022-2025



**Beleidsverklaring**  
**De Leeuw Groep B.V.**

**Klimaatneutraal**  
Gebr. de Leeuw heeft als doel om in 2035 volledig klimaatneutraal te zijn. Dit wil zeggen zonder uitstoot van CO<sub>2</sub>. We maken ons materieel volledig emissieloos. We verduurzamen het kantoor en gebouwen, dringen de uitstoot van mobiliteit terug en vergroenen de bouwplaats.

**Versnellen met de CO<sub>2</sub>-prestatieladder**  
Gebr. de Leeuw heeft het hoogste niveau van de CO<sub>2</sub>-Prestatieladder, namelijk niveau 5. Wij willen in de GWW-sector het verschil maken door minder CO<sub>2</sub> te veroorzaken bij de uitvoering van onze projecten, en duurzame oplossingen te genereren. Zo werken wij nu al aan een emissieloze en circulaire uitvoering van projecten.

**Duurzaam keten model (scope 3)**  
We vinden het belangrijk niet alleen onze eigen bedrijfsvoering te verduurzamen maar ook om onze gehele keten te verduurzamen. Onze keten zijn alle samenwerkingsverbanden of stakeholders waar Gebr. de Leeuw mee te maken heeft. Hier kunnen wij in bijdragen door in gesprek te gaan met leveranciers en ze te stimuleren om duurzame alternatieven aan te bieden, vrijkomend materieel af te voeren naar circulaire verwerkers en te selecteren op duurzame onderaannemers.

**Wat betekent dit:**

**Kantoor**  
- In 2035 is het kantoor en gebouwen volledig energie neutraal

**Mobiliteit**  
- In 2035 is 100% van ons wagenpark emissie loos

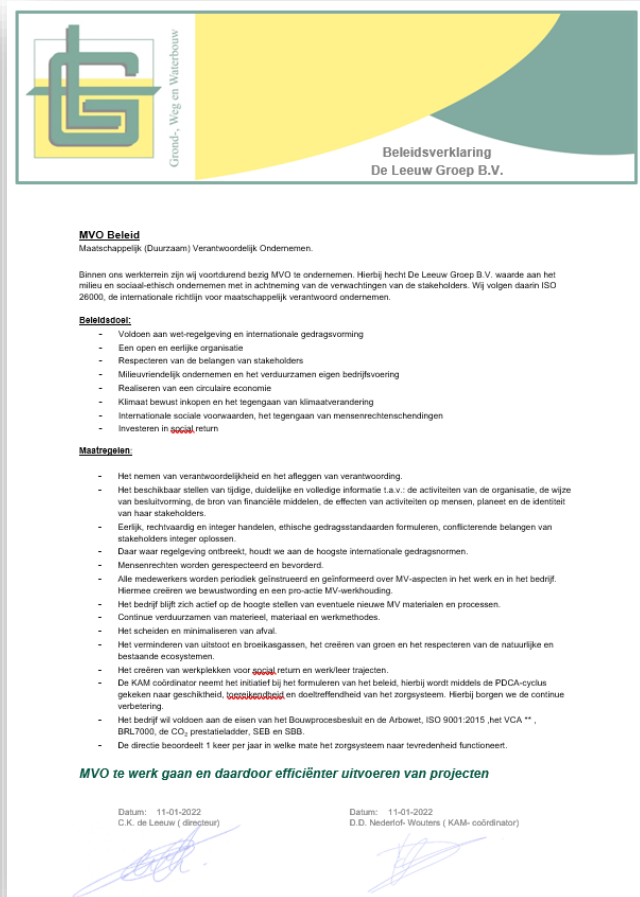
**Ons materieel**  
- In 2035 is ons materieel emissie loos of draait op een emissieloze brandstof

**Projecten/bouwplaatsen**  
- Zijn in 2035 volledig emissie loos

**Duurzaam groeien, naar een schonere planeet!**

Oosterhout, 11 januari 2022  
De Leeuw Groep B.V.

Mark de Leeuw  
(Directeur)



**Beleidsverklaring**  
**De Leeuw Groep B.V.**

**MVO Beleid**  
Maatschappelijk (Duurzaam) Verantwoordelijk Ondernemen.

Binnen ons werktelein zijn wij voortdurend bezig MVO te ondernemen. Hierbij hecht De Leeuw Groep B.V. waarde aan het milieu en sociaal-etisch ondernemen met in achtname van de verwachtingen van de stakeholders. Wij volgen daarin ISO 26000, de internationale richtlijn voor maatschappelijk verantwoord ondernemen.

**Beleidsdoel:**

- Voldoen aan wet-regelgeving en internationale gedragsvorming
- Een open en eerlijke organisatie
- Respecteren van de belangen van stakeholders
- Milieuvriendelijk ondernemen en het verduurzamen eigen bedrijfsvoering
- Realiseren van een circulaire economie
- Klimaat bewust inkopen en het tegengaan van klimaatverandering
- Internationale sociale voorwaardes, het tegengaan van mensenrechtenschendingen
- Investeren in **social** return

**Maatregelen:**

- Het nemen van verantwoordelijkheid en het afleggen van verantwoording.
- Het beschikbaar stellen van tijdige, duidelijke en volledige informatie t.a.v.: de activiteiten van de organisatie, de wijze van besluitvorming, de bron van financiële middelen, de effecten van activiteiten op mensen, planeet en de identiteit van haar stakeholders.
- Eerlijk, rechtvaardig en integer handelen, ethische gedragsstandaarden formuleren, conflicterende belangen van stakeholders integer oplossen.
- Daar waar regelgeving ontbreekt, houdt we aan de hoogste internationale gedragsnormen.
- Mensenrechten worden gerespecteerd en bevordert.
- Alle medewerkers worden periodiek geïnstrueerd en geïnformeerd over MV-aspecten in het werk en in het bedrijf. Hiermee creëren we bewustwording en een pro-actie MV-verkouding.
- Het bedrijf blijft zich actief op de hoogte stellen van eventuele nieuwe MV materialen en processen.
- Continue verduurzamen van materieel, materiaal en werkmethodes.
- Het scheiden en minimaliseren van afval.
- Het verminderen van uitstoot en broeikasgassen, het creëren van groen en het respecteren van de natuurlijke en bestaande ecosystemen.
- Het creëren van werkplekken voor **social** return en werkleer trajecten.
- De KAM coördinator neemt het initiatief bij het formuleren van het beleid, hierbij wordt middels de PDCA-cyclus gekeken naar geschiktheid, **topdownbottom** en doeltreffendheid van het zorgstelsel. Hierbij borgen we de continue verbetering.
- Het bedrijf wil voldoen aan de eisen van het Bouwprocesbesluit en de Arboret, ISO 9001:2015, het VCA \*\*, BRL7000, de CO<sub>2</sub> prestatieladder, SEB en SBB.
- De directie beoordeelt 1 keer per jaar in welke mate het zorgstelsel naar tevredenheid functioneert.

**MVO te werk gaan en daardoor efficiënter uitvoeren van projecten**

Datum: 11-01-2022  
C.K. de Leeuw (directeur)

Datum: 11-01-2022  
D.D. Nederhof-Wouters (KAM-coördinator)

### C.2/ C.3 Interne/ externe communicatie

(Zie communicatie plan)

(Zie Voortgangsrapportage)

## D. PARTICIPATIE

### 1.D Actieve deelname

Door participatie binnen de keten, het onderzoeken, inventariseren en samenwerken binnen de sector is het de bedoeling elkaar te informeren en stimuleren om duurzaam te ondernemen.

Afgeronde deelnames 2021-2022

- Stichting Klimaatvriendelijk Aanbesteden & Ondernemen
- Webinars, mails en Podcast

Deelname 02-09-2021 | De grootste uitdagingen binnen de CO2 ladder ( De Duurzame adviseurs)

Deelname 23-11-2021 | Verduurzamen binnen overheden ( De Duurzame adviseurs)

Mail 01-03-2022 Thijs Lindhout ( De Duurzame adviseurs)

Mail 08-03-2022 Thijs Lindhout ( De Duurzame adviseurs)

Podcast #00 13-02-2022 Duurzaamheid is niet versoberen! ( De Duurzame adviseurs)

Podcast #05 15-03-2022 Hoe werkt duurzame gedragsverandering ( De Duurzame adviseurs)

Podcast #06 22-03-2022 De beste tool om je bedrijf te verduurzamen ( De Duurzame adviseurs)

### 2.D Passieve deelname

- Stichting Klimaatvriendelijk Aanbesteden & Ondernemen
- Contracten afvalverwerkers (duurzame afvalverwerking)
- Contracten leveranciers (duurzaam inkopen)

### 3.D Actieve deelname initiatief

( Zie duurzaamheidsinitiatief PROJECT GROEIGROEN)

### 4.D Initiatief ontwikkelingsproject

( Zie duurzaamheidsinitiatief PROJECT GROEIGROEN)

### 5.D Sectorbreed reductieprogramma in samenwerking met een overheidsinstelling

( Zie duurzaamheidsinitiatief PROJECT GROEIGROEN)

Ondertekend  
Mark de Leeuw ( Directie)



Ondertekend  
Djeny Wouters ( KAM- coördinator)

